

# Pædagogisk læreplan for Galaxen, klynge E 2023



Højreklik her og vælg Skift billede for at indsætte billede eller logo

Den pædagogiske læreplan udgør rammen og den fælles retning for vores pædagogiske arbejde med børnenes trivsel, læring, udvikling og dannelse. Læreplanen er et levende dokument, som kort beskriver vores pædagogiske overvejelser og refleksioner med eksempler, der er retningsgivende for det daglige pædagogiske arbejde.

## Indholdsfortegnelse

Ramme for udarbejdelse af den pædagogiske læreplan .....	3
Hvem er vi?.....	5
Vores Klynge: Klynge E .....	6
Pædagogisk grundlag .....	7
Børnesyn, Dannelse og børneperspektiv, Leg, Læring og Børnefællesskaber .....	9
Pædagogisk læringsmiljø.....	12
Samarbejde med forældre om børns læring.....	13
Børn i udsatte positioner .....	14
Sammenhæng til børnehaveklassen.....	15
Øvrige krav til indholdet i den pædagogiske læreplan .....	17
Inddragelse af lokalsamfundet .....	17
Arbejdet med det fysiske, psykiske og æstetiske børnemiljø .....	18
De seks læreplanstemaer .....	20
Alsidig personlig udvikling.....	20
Social udvikling.....	22
Kommunikation og sprog .....	25
Krop, sanser og bevægelse .....	28
Natur, udeliv og science.....	30
Kultur, æstetik og fællesskab.....	32
Evalueringskultur .....	34
Her kan I finde yderligere inspiration til arbejdet med den pædagogiske læreplan .....	36

## Ramme for udarbejdelse af den pædagogiske læreplan



Den pædagogiske læreplan udarbejdes med udgangspunkt i det fælles pædagogiske grundlag samt de seks læreplanstemaer og de tilhørende pædagogiske mål for sammenhængen mellem det pædagogiske læringsmiljø og børns læring.

Rammen for at udarbejde den pædagogiske læreplan er dagtilbudsloven og dens overordnede formålsbestemmelse samt den tilhørende bekendtgørelse. Loven og bekendtgørelsen er udfoldet i publikationen [Den styrkede pædagogiske læreplan, Rammer og](#)

indhold. Publikationen samler og formidler alle relevante krav til arbejdet med den pædagogiske læreplan og er dermed en forudsætning for at udarbejde den pædagogiske læreplan. Derfor henvises der gennem skabelonen

løbende til publikationen. På sidste side i skabelonen er der yderligere information om relevante inspirationsmaterialer.

---

## Hvem er vi?

---

Galaxen er en integreret institution, der er normeret til 130 børn. Børnene er henholdsvis delt op i tre vuggestue-grupper og fire børnehave-grupper, hvoraf to af børnehavegrupperne er en del af vores udflytter, Cassiopeia.

Vuggestuens stuer hedder *Delfinen*, *Solen* og *Månen*. Børnehavens stuer, i byen, hedder *Pluto* og *Stjernen*, og i Cassiopeia, *Segin* og *Ksora*.

Børneantallet i Galaxen er fordelt således:

I vores vuggestue er der 12 børn på hver stue og der er tilknyttet fem pædagoger og fem medhjælpere. Bydelens børnehave er normeret til 44 børn og vores udflytter er normeret til 50 børn.

Det har i Galaxen stor betydning, at de voksne er kendte ansigter i hele huset, både i bydelen og i vores udflytter. Dette giver liv til det tætte samarbejde og skaber trygge overgange fra vuggestue til børnehave. Vi oplever også i Galaxen at det skaber mange flere muligheder når der skal tænkes tryghed børnenes hverdag skal koordineres og planlægges

Galaxen serverer hver dag mad fra eget køkken. Maden der serveres forberedes og anrettes af en økonoma uddannet medarbejder. Der er om eftermiddagen også en der hjælper til i køkkenet og sørger for, at der bliver gjort klar til eftermiddagsmad og, at køkkenet står klar til næste dag.

I Galaxen ser vi mange muligheder i både inde- og udelivet. Vi er de heldige ejere af to legepladser i byen; én der bruges af vuggestuen og en der bruges af børnehaven. Legepladserne er indrettet sådan, at der både kan bevæge sig store og små, samt der er tilgængelige og inspirerende læringsmiljøer. Der er fra børnehavens stuer også direkte adgang til legepladsen. Vores udflytter har en stor legeplads med store udfoldelsesmuligheder. Der er på dens placering i Dragør også direkte adgang fra stuerne til legepladsen, og derfra hurtig adgang til skoven, vandet og Kongelundsfortet.

Galaxen har udover sine gode udearealer, også nem adgang til mange af Amagers fineste legepladser, herunder både større bemandede legepladser, samt mindre legepladser, der også byder på spændende sanseindtryk.

Galaxen har også et værksted og et større indendørs rum til motoriske udfoldelser og fordybelsesaktiviteter, der nogle gange kan kræve lidt mere plads.

---

## Vores Klynge: Klynge E

---

I klyngen indgår følgende syv institutioner: [De 5 årstider](#), [Børnehuset Peder Lykkes Vej](#), [Børnehuset Lygtemagerstien](#), [Hoppeland](#), [Amagerhus](#), [Skattekosten](#) og [Østen For Solen](#).

Alle ovenstående huse har den samme klyngeleder, Hanne Viinblad, mens den enkelte institution har en pædagogisk leder hver.

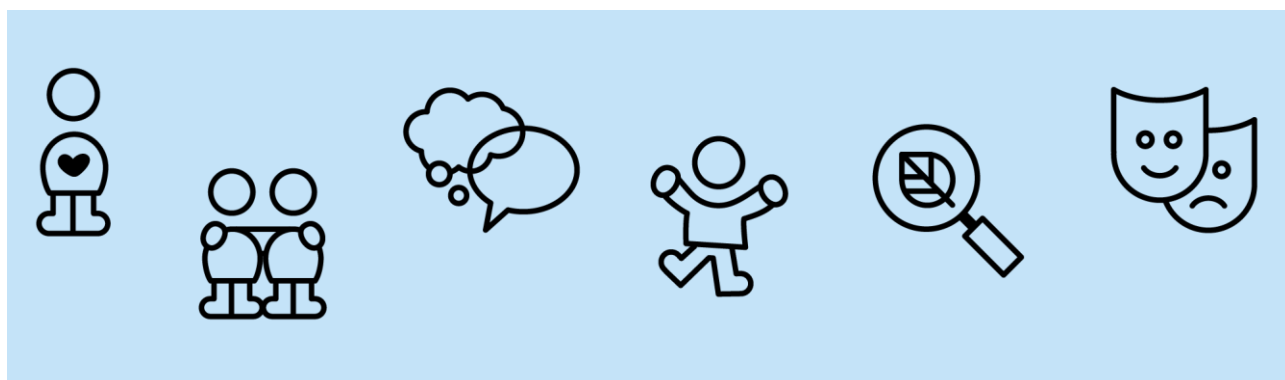
I Cassiopeia er der også en pædagog der har titlen "pædagog med ledelsesfunktion". Denne medarbejder arbejder tæt sammen med den pædagogiske leder og står for den daglige strukturering i udflytteren.

I klyngen lægges der vægt på et tæt samarbejde og der bruges tid på, at planlægge ture til hinandens institutioner og fælles arrangementer.

Det tætte samarbejde ses også ved, at der bruges de samme vikarer og vi gør brug af hinandens ressourcer når det kommer til videreformidling af viden.

Vi har i Galaxen to sprogspydspidser, der er torveholdere for det sproglige arbejde vi arbejder med i klyngen. I Galaxen har vi også to faglige fyrtårne der deltager i et fælles netværk i klyngen, hvor der bliver taget relevante emner op, og som er ambassadører for at vi i Galaxen arbejder kontinuerligt med den styrkede læreplan og den pædagogiske kvalitet.

I klyngen samarbejder vi på tværs af institutionerne, og vi gør brug af hinandens ressourcer. I praksis betyder det bl.a. at både personale og pædagogiske ledere er til, at finde i de andre institutioner i ferieperioder. Desuden kan medarbejdernes viden deles på tværs af institutionerne. Dette kommer børnene til gavn.



---

## Pædagogisk grundlag



---

”Den pædagogiske læreplan skal udarbejdes med udgangspunkt i et fælles pædagogisk grundlag.” ”Det pædagogiske grundlag består af en række fælles centrale elementer, som skal være kendetegnende for den forståelse og tilgang, hvormed der skal arbejdes med børns trivsel, læring, udvikling og dannelse i alle dagtilbud i Danmark.”

”De centrale elementer er:

- **Børnesyn.** Det at være barn har værdi i sig selv.
- **Dannelse og børneperspektiv.** Børn på fx 2 og 4 år skal høres og tages alvorligt som led i starten på en dannelsesproces og demokratisk forståelse.
- **Leg.** Legen har en værdi i sig selv og skal være en gennemgående del af et dagtilbud.
- **Læring.** Læring skal forstås bredt, og læring sker fx gennem leg, relationer, planlagte aktiviteter og udforskning af naturen og ved at blive udfordret.
- **Børnefællesskaber.** Leg, dannelse og læring sker i børnefællesskaber, som det pædagogiske personale sætter rammerne for.
- **Pædagogisk læringsmiljø.** Et trygt og stimulerende pædagogisk læringsmiljø er udgangspunktet for arbejdet med børns læring.
- **Forældresamarbejde.** Et godt forældresamarbejde har fokus på at styrke både barnets trivsel og barnets læring.
- **Børn i udsatte positioner.** Alle børn skal udfordres og opleve mestring i lege og aktiviteter.

- **Sammenhæng til børnehaveklassen.** Sammenhæng handler blandt andet om at understøtte børns sociale kompetencer, tro på egne evner, nysgerrighed mv.”

”Loven fastsætter, at alle elementer i det fælles pædagogiske grundlag skal være udgangspunkt for arbejdet med den pædagogiske læreplan og dermed det pædagogiske arbejde med børns læring i dagtilbud.”

”Nogle elementer i form af fx børnesynet skal altid være til stede i det pædagogiske læringsmiljø, mens andre elementer som fx arbejdet med at skabe en god overgang til børnehaveklassen kan være mere til stede i nogle sammenhænge end andre.”

***Den styrkede pædagogiske læreplan, Rammer og indhold, s. 14***



---

## Børnesyn, Dannelse og børneperspektiv, Leg, Læring og Børnefællesskaber



Først forholder I jer til de fem elementer:

- Børnesyn
- Dannelse og børneperspektiv
- Leg
- Læring
- Børnefællesskaber.

I kan beskrive elementerne samlet eller hver for sig.

De øvrige elementer i det pædagogiske grundlag skal ifølge loven fremgå særskilt af den pædagogiske læreplan. Disse elementer forholder I jer til lidt senere.

***Den styrkede pædagogiske læreplan, Rammer og indhold, s. 15***

---

Hvordan kommer de fem centrale elementer fra det fælles pædagogiske grundlag til udtryk hos os og bliver omsat i vores hverdag sammen med børnene?

Klynge E er formet af et fokus på medinddragelse. Vi ønsker at inddrage børnenes perspektiver og oplevelser i den daglige planlægning og den pædagogiske dagligdag, så de tidligt i livet oplever, at deres synspunkter og behov mødes med anerkendelse og interesse. Herigennem er det også vores ambition at bidrage til en grundlæggende etablering af en demokratisk dannelse, hvor børnene oplever at de og andre, har en værdi i sig selv. Børn tænker med kroppen og derfor har vi også et ønske om at give plads til krop og bevægelse – dette er nemlig også en væsentlig måde at styrke det gode børneliv. Vi er lyttende og opmærksomme omkring børnene og det enkelte barns intentioner. Det er blandt andet også herved, at vi løbende kan inddrage børnenes perspektiv på deres dagligdag. Ved at lægge vægt på læringspotentialer i rutinerne styrker vi overgangene og skaber et grundlag for, at

det enkelte barn kan udvikle gå-på-mod. Børnene skal møde nysgerrige voksne der som rollemodeller, skaber grundlag for, at børnenes naturlige nysgerrighed på verden omkring dem udvikles og bevares

I dagligdagen udmønter børnesynet sig fx i følgende praksisser: Vi går i børnehøjde og hører alle parter om, hvordan situationen er. De mindste børn hjælper vi med at spejle deres følelser for at anerkende deres oplevelse af situationen. "Du vil gerne have bilen". Vi guider dem til at håndtere deres følelser. For de større børn sætter vi også ord på deres følelser, for at de kan lære sig selv at kende, og vi støtter også barnet i at håndtere situationen. "Jeg kan se, det er svært. Du har brug for hjælp". I en konflikt er der ikke tabere og vindere – men lige deltagere.

Læring og Børnefællesskaber i Klynge E: Vi tillægger det brede læringsbegreb stor betydning. Det betyder i Klynge E, at vi forstår læring som noget der manifesterer sig i hverdagens handlinger. Læring finder således sted blandt andet via rutiner, leg og planlagte aktiviteter. Læring kræver deltagelse og fællesskaber, og vi er derfor meget optaget af, at alle børn deltager i forskellige aktiviteter, lege og rutiner. En deltagelse der er præget af frivillighed, tryghed og mulighed for gentagelse. Vi ønsker, at der er plads til nysgerrighed, sanser, krop og undren – sådan, skaber vi motivation for læring. Vi ønsker at etablere undrende voksen-barn fællesskaber såvel som undrende og undersøgende barn-barn fællesskaber.

### **Leg og legekultur:**

Galaxens børnesyn er at fremme børns leg. Vi mener at børns leg aldrig må nedprioriteres eller undervurderes. I Galaxen tror vi på, at børn leger med både krop og sind, og vi er af den opfattelse, at børn leger for at lære sig selv og verden omkring sig bedre at kende. Der er mange forskellige perspektiver i børns leg, og vi mener det er vigtigt at vi som voksne tager del i, at hjælpe børnene med at etablere, udvikle og lære i og af deres legerelationer og legemiljøer. Vi er bevidste om, hvornår vi skal gå foran, ved siden af og bagved legen, både i voksenstyrede og ved den frie leg. Det er vigtigt at vi som pædagogisk personale giver plads til at børnene får lov til at være nysgerrige, og vi kan være med til at understøtte legen ved at følge børnenes spor.

Der leges på kryds og tværs af alder og køn og der leges på tværs af afdelingerne. Der bliver gennem børnenes lege i Galaxen udforsket, gjort sig erfaringer, leget konstruktionslege, rolle- og parallellege og skabt minder. Legene indeholder nogle gange et miljø som kun børn forstår og det er én af de dynamiske faktorer ved legen; dét at der bliver skabt noget som nogen kan have helt for sig selv og dét at der eksisterer et rum hvor alt kan ske, er ganske smukt.

I Galaxen ser vi også stor glæde i at bruge vores udendørsarealer på lige fod med vores indendørs. Mange af de planlagte aktiviteter kan gennemføres inde som ude, og dét at vi bruger energi på at inddrage naturen i fx vores indendørs aktiviteter ser vi giver børnene mange forskellige sanseindtryk.

### **Læring og børnefællesskaber:**

I Klynge E tillægger vi læringsbegrebet stor betydning. Læring finder blandt andet sted via gentagelser, leg, spontane og planlagte aktiviteter. Læring kræver deltagelse og fællesskaber, og vi er derfor meget optaget af, at alle børn får mulighed for at deltage i forskellige aktiviteter, lege og rutiner. Børnenes deltagelse er præget af frivillighed, tryghed og mulighed for gentagelser i hverdagen. Vi ønsker, at der er plads til nysgerrighed, sansning, bevægelse og undren, gennem dette skaber vi motivation for læring. Vi ønsker at etablere undrende voksen-barn fællesskaber såvel som undrende og undersøgende barn-barn fællesskaber.

Vi ser gentagelserne i hverdagen som et læringsrum som fx i garderoben, ved måltidet, på toilettet og på legepladsen. Vi giver børnene tid og rum til selv at tage tøj af og på, til selv at smøre mad, hælde op og til selv at finde skiftetøj. Vi guider, understøtter og hjælper i det omfang det enkelte barn har brug for. Vi oplever at børnene tit hjælper hinanden med tøjet og gerne venter på hinanden så de kan følges ud på legepladsen eller videre til i en aktivitet.

Vi arbejder systematisk med understøttelsen af børnefællesskaberne, gennem evaluering på stuemøder og afdelingsmøder.

---

## Pædagogisk læringsmiljø



”Det skal fremgå af den pædagogiske læreplan, hvordan det enkelte dagtilbud hele dagen etablerer et pædagogisk læringsmiljø, der med leg, planlagte vokseninitierede aktiviteter, spontane aktiviteter, børneinitierede aktiviteter samt daglige rutiner giver børnene mulighed for at trives, lære, udvikle sig og dannes.

Det pædagogiske læringsmiljø skal tilrettelægges, så det inddrager hensynet til børnenes perspektiv og deltagelse, børnefællesskabet, børnegruppens sammensætning og børnenes forskellige forudsætninger.”

***Den styrkede pædagogiske læreplan, Rammer og indhold, s. 22-23***

---

## Hvordan skaber vi hele dagen et pædagogisk læringsmiljø, der giver alle børn mulighed for at trives, lære, udvikle sig og dannes?

Det pædagogiske læringsmiljø i Klynge E er orienteret mod barnets hverdagsliv i institutionen. Hverdagslivet udspiller sig i interaktionerne og samspillet mellem børn-børn og børn og voksne. De interaktioner og samspil er præget af anerkendelse og opmærksomhed overfor barnets perspektiv. Vi organiserer os, så vi kan bedrive pædagogik hele dagen – både ude og inde. I vores organisering tilstræber vi at møde børnene i mindre grupper og herved skabe grundlag for fælles refleksion og delt opmærksomhed. Vi organiserer os således, at vi skaber mulighed for overblik såvel som fordybelse. Gennem faglig refleksion justerer vi løbende på det fysiske læringsmiljø og vi er opmærksomme på at inddrage legepladsen som et pædagogisk læringsmiljø. Gennem arbejdet med de seks læreplanstemaer, sikrer vi bredde og variation i det daglige pædagogiske læringsmiljø.

Vi arbejder med de mindre læringsmiljøer, som vi løbende evaluerer på i forhold til aktuelle børnegrupper.

---

## Samarbejde med forældre om børns læring

”Det skal fremgå af den pædagogiske læreplan, hvordan dagtilbuddet samarbejder med forældrene om børns læring.”

***Den styrkede pædagogiske læreplan, Rammer og indhold, s. 24-25***



---

## Hvordan samarbejder vi med forældrene om barnets og børnegruppens trivsel og læring?

I samarbejdet med forældrene lægger vi i klyngen vægt på at etablere et grundlæggende tillidsfuldt forhold, der er præget af gensidighed og anerkendelse. Vi arbejder målrettet og løbende med forventningsafstemning ift. vejledning og vores løbende samarbejde generelt. Vi ønsker at udvikle et stærkt samarbejde med forældrene, der kan understøtte vores arbejde med barnet. I forældresamarbejdet sætter vi også fokus på forberedelse af forældrene ved overgange i barnets liv. Det kan være i overgange mellem vuggestue og børnehave, såvel som overgangen til fritidshjemmet. I det mere overordnede forældresamarbejde har forældrerådet en stor betydning. Vi samarbejder med forældrerådet blandt andet om evaluering af læreplansarbejdet og overgangene mellem hjem og institution såvel som overgangene mellem forskellige institutionelle rammer (vuggestue-børnehave-fritidshjem).

### **I Galaxen:**

Den første dialog med en ny familie er af meget stor betydning for det fremtidige samarbejde, og den er med til at give personalet viden om det nye barn, der starter. Det har en stor betydning, at skabe en tillidsfuld og ligeværdig relation mellem personale og forældre, da vi skal være i en tæt dialog om barnet og det er betydningsfuldt, at familien føler sig lyttet til, da det er dem der ved mest om deres barn. Føler familien sig hørt og anerkendt vil det også være lettere for dem at aflevere deres barn, samt at være i dialog om, hvordan vi i tæt samarbejde giver barnet den bedst mulige start på tilværelsen i Galaxen.

---

## Børn i udsatte positioner

”Det skal fremgå af den pædagogiske læreplan, hvordan det pædagogiske læringsmiljø tager højde for børn i udsatte positioner, så børnenes trivsel, læring, udvikling og dannelse fremmes.”



***Den styrkede pædagogiske læreplan, Rammer og indhold, s. 26***

---

## Hvordan skaber vi et pædagogisk læringsmiljø, der tager højde for og involverer børn i udsatte positioner, så børnenes trivsel, læring, udvikling og dannelse fremmes?

I Galaxen skaber vi pædagogiske læringsmiljøer, ved fagligt at tage højde for at ikke alle børn har de samme vilkår og muligheder. Børn kan være udsatte af forskellige årsager. Det kan være socialt, kognitivt, økonomisk, sprogligt, psykisk og/eller fysisk. I Galaxen rummer vi de forskelligheder vi møder, og understøtter de børn som har udfordringer ud fra deres individuelle behov.

Vi samarbejder derfor tværfagligt med andre fagfolk, hvis det er relevant i forhold til barnets og/eller forældrenes udfordringer bl.a. støttepædagoger, socialrådgivere og talehørereksulenter. Det gør vi for at sikre os de bedste mulige betingelser, for de børn der har brug for det. Dermed får personalet sparring på, hvad de kan gøre anerkendende, således at barnet og familien i højere grad oplever trivsel, læring og udvikling.

Vi føler en forpligtelse for at give børnene mulighed for at deltage i nære fællesskaber med andre børn. I det tilfælde et barn har udfordringer, forsøger vi naturligvis at styrke og støtte barnet ud fra dets individuelle behov, så det kan få positive oplevelser i børnegruppen. Vi vurderer derfor også,

at det er vigtigt at arbejde systematisk i mindre grupper, da erfaring viser at det skaber en bedre trivsel hos børnene.

Vi vægter det tætte samarbejde med alle forældre meget højt og oplever vi et barn, der ikke er i trivsel på den ene eller anden måde, er det vigtigt for os at være i en god dialog med de pågældende forældre. Hertil tilbyder vi samtaler udover de fastlagte samtaler der holdes igennem året.

---

## Sammenhæng til børnehaveklassen

”Det skal fremgå af den pædagogiske læreplan, hvordan der i børnenes sidste år i dagtilbuddet tilrettelægges et pædagogisk læringsmiljø, der skaber sammenhæng til børnehaveklassen.”

***Den styrkede pædagogiske læreplan, Rammer og indhold, s. 27***



---

## **Hvordan tilrettelægger vi vores pædagogiske læringsmiljø for de ældste børn, så det skaber sammenhæng til børnehaveklassen? (Dette spørgsmål gælder kun dagtilbud med børn i den relevante aldersgruppe.)**

Børn er fra naturens side nysgerrige og vi anser det for vores opgave, at opretholde denne nysgerrighed og børnenes tilgang til livet.

Vi inspireres af barnets spor. Derfor ved vi at overgangen fra børnehaven til fritidsinstitution kan indebære mange særlige øjeblikke i et børnehavebarns liv. I Galaxen bestræber vi os på at gøre denne periode til noget mindeværdigt, ved at skabe den bedst mulige overgang. Dette gør vi først og fremmest ved at skabe en tæt kontakt til de nærliggende skoler og herunder deres fritidsinstitutioner. Dette er for at skabe en blød overgang og for at skabe sammenhæng i barnets nuværende og nye tilværelse.

Arbejdet i hverdagen med børnene er med til at tydeliggøre hvad det betyder og indebærer for barnet, at skulle starte i skole. Der etableres blandt andet en "store gruppe", hvor der tales om aktuelle og tidligere emner, så vi kommer ind på det vi har oplevet. Der bliver også taget emner op som følelser, og det at skulle starte et nyt og for børnene ukendt sted.

Vi har i denne "store gruppe" tid også fokus på de enkelte børns sociale kompetencer og sproglige udvikling, da vi igennem erfaring ved hvor stor en rolle det har under skolestarten. Vi besøger de pågældende fritidsinstitutioner og skoler hvor børnene skal starte. Her for at give børnene mulighed for at se stedet, lege på legepladserne og for at give dem et billede af, hvad det "nye" børneliv kan byde på. Det kan være svært for et børnehavebarn at være nysgerrig på noget der er ukendt og udefinerbart. Det at Galaxen i samarbejde med børnene, bruger tid på at opsøge viden om den kommende skolestart, giver børnene en mulighed for at have noget at forholde sig til og noget konkret at tage med hjem og tale om.

Løbende med det ovenstående laver vi vidensoverdragelser. Dette er et redskab, som er med til at skabe et helhedsbillede af, hvor barnet er i sin udvikling. Vidensoverdragelsen sendes, ved skolestart, videre til skolen.



---

## Øvrige krav til indholdet i den pædagogiske læreplan

---

### Inddragelse af lokalsamfundet

”Det skal fremgå af den pædagogiske læreplan, hvordan dagtilbuddet inddrager lokalsamfundet i arbejdet med etablering af pædagogiske læringsmiljøer for børn.”

*Den styrkede pædagogiske læreplan, Rammer og indhold, s. 29*

---

### Hvordan inddrager vi lokalsamfundet i arbejdet med at skabe pædagogiske læringsmiljøer for børn?

Inddragelse af lokalmiljøet er med til at skabe udviklingen af de læringsmiljøer, som vi inddrager og præsenterer børnene for udenfor institutionen.

Børnekulturhuset Amár og Zebu er placeret ved siden af Galaxen. Derudover er vi tæt på mange biblioteker og et hav af legepladser der tilbyder forskellige sanseindtryk. Dette er en styrke i forhold til den generelle dannelse af barnet. Vi skaber traditioner og børnene præsenteres for musik, æstetik, sociale kompetencer, sproget udvikles og de får kendskab til livet omkring dem. Dette kan også være med til, at understøtte desuden børn i udsatte positioner, idet de på lige vilkår med andre børn får mulighed for at blive beriget med disse erfaringer og oplevelser, som er basalt nødvendige for at kunne møde verden.

---

## Arbejdet med det fysiske, psykiske og æstetiske børnemiljø

”Arbejdet med det fysiske, psykiske og æstetiske børnemiljø i dagtilbuddet skal integreres i det pædagogiske arbejde med etablering af pædagogiske læringsmiljøer.

Børnemiljøet skal vurderes i et børneperspektiv, og børns oplevelser af børnemiljøet skal indtages under hensyntagen til børnenes alder og modenhed.”

***Den styrkede pædagogiske læreplan, Rammer og indhold, s. 30***

---

## Hvordan integrerer vi det fysiske, psykiske og æstetiske børnemiljø i det pædagogiske læringsmiljø?

### **Det fysiske børnemiljø:**

I Galaxen arbejder vi med at skabe lærings- og legezoner både inde og ude hvor børnene kan lege og invitere hinanden ind i. For os er det vigtigt at skabe zoner der tilbyder et udvalg af materialer, legetøj og udfordringer der stimulerer børnenes fantasi, kreativitet og læring.

I Galaxen arbejdes der også med fokus på mindre grupper da vi erfarer at det er med til at skabe mere fordybelse hos børnene. Vi erfarer også at de mindre grupper er med til at skabe tryghed hos alle børn.

Det fysiske børnemiljø stiller krav til hygiejnen. Børnene vasker deres hænder om morgenen når de kommer og inden de går i gang med dagens aktiviteter, samt efter toiletbesøg.

Når vi arbejder i større grupper, tilbyder vi altid fordybende aktiviteter.

På alle stuer i institutionen er der bygget huler i et lille tilstødende rum. Her har børnene mulighed for at trække sig ind i små grupper eller alene, og fordybe sig i. Det er huler, som understøtter hygge, ro og tid til fordybelse.

### **Det psykiske børnemiljø:**

Samspelet mellem barn-barn og voksen-barn er præget af gensidig respekt og forståelse for hinanden. I Galaxen er der fokus på børn og voksne gennem sprog.

Vi samarbejder om et fælles tredje, og vi hjælper hinanden mod et fælles mål. Dette bevirker, at børnenes selvværd og selvtillid øges og rummeligheden overfor hinanden styrkes.

Vi arbejder ud fra en anerkendende tilgang til børnene, hvor vi italesætter børnenes intentioner, og hvor vi understøtter deres følelser gennem sprog.

I stedet for en irettesættelse, guider vi børnene til alternative handlemuligheder, hvor vi giver børnene kompetencer til at håndtere følelserne og eventuelle konflikter. Vi øver os i for eksempel ved hjælp af "Fri for Mobberi" at skabe plads og accept af hinanden.

### **Det æstetiske børnemiljø:**

Vi arbejder med det æstetiske børnemiljø i form af dokumentation af hvad børnene laver og hvad der optager dem. Udover det arbejdes der med at optimere lege-zonerne i huset og på stuerne, så det er indbydende til leg og er tydeligt for børnene hvad man kan. Tydeligheden ses fx ved billeder og faste pladser til legetøjet.

På alle stuer og i Galaxens værksted er der dokumentationsvægge. Her kan børnene hænge deres værker, udstille og også det de senere hen måske vil arbejde videre med. Dette er også tænkt som dokumentation til forældrene, og det skaber i den grad også stolthed og selvtillid hos børnene, når de kan vise deres "børnekunst" frem. Det styrker deres sproglige udvikling, fantasi og også kendskabet til hinanden.

---

## De seks læreplanstemaer



---

”Den pædagogiske læreplan skal udarbejdes med udgangspunkt i seks læreplanstemaer samt mål for sammenhængen mellem læringsmiljøet og børns læring.

Det skal fremgå af den pædagogiske læreplan, hvordan det pædagogiske læringsmiljø understøtter børns brede læring inden for og på tværs af de seks læreplanstemaer.”

***Den styrkede pædagogiske læreplan, Rammer og indhold, s. 32***

---

## Alsidig personlig udvikling

”Alsidig personlig udvikling drejer sig om den stadige udvidelse af barnets erfaringsverden og deltagelsesmuligheder. Det forudsætter engagement, livsduelighed, gåpåmod og kompetencer til deltagelse.”



***Den styrkede pædagogiske læreplan, Rammer og indhold, s. 36-37***

Pædagogiske mål for læreplanstemaet:

1. Det pædagogiske læringsmiljø skal understøtte, at alle børn udfolder, udforsker og erfarer sig selv og hinanden på både kendte og nye måder og får tillid til egne potentialer. Dette skal ske på tværs af blandt andet alder, køn samt social og kulturel baggrund.

2. Det pædagogiske læringsmiljø skal understøtte samspil og tilknytning mellem børn og det pædagogiske personale og børn imellem. Det skal være præget af omsorg, tryghed og nysgerrighed, så alle børn udvikler engagement, livsduelighed, gåpåmod og kompetencer til deltagelse i fællesskaber. Dette gælder også i situationer, der kræver fordybelse, vedholdenhed og prioritering.

I Galaxen tilbyder vi børnene rammer, hvor de har medindflydelse, og hvor de oplever selv at kunne påvirke deres egne livsbetingelser indenfor rammerne i fællesskabet. Ved at følge barnets spor, klæder vi barnet på til selv at tage en ansvarlig del i dets omverden, hvilket støtter hvert enkelt barn i at lære "sig selv" at kende i mødet med andre i hverdagen og dets omverden på baggrund af fx alder, køn og kultur.

Gennem tryghed, omsorg og nærvær skaber vi et miljø, som giver plads til leg, udvikling og udfoldelse. Vi tager udgangspunkt i barnets perspektiv, deltagelseskompetencer, og giver det plads til at skabe en nysgerrighed til at afprøve forskellige roller og positioner i fællesskabet.

#### **Vi arbejder med den alsidige personlige udvikling:**

- For at danne et selvstændigt og selvhjulpent barn
- For at styrke barnets integritet, selvværd og selvtillid
- For at give barnet gåpåmod til at kunne håndtere konflikter og udfordringer
- For at barnet bliver bevidst om egne evner, værdier og handlinger i sine forskellige livsarener, samt konsekvenser af disse
- For at barnet lærer at sætte ord på følelser og egne tanker
- For at barnet lærer at lytte og forstå, når andre siger til og fra - og vice versa
- For at understøtte barnets engagement og deltagelsesevne til at eksperimentere og lære i et aktivt forpligtende fællesskab
- For at give barnet mulighed for at udvikle sig i eget tempo
- For at lære barnet at indgå i et samfund med demokratiske rettigheder

- For at skabe nysgerrighed hos barnet, som styrker fantasien i dets leg

### Tegn på læring er:

- Når barnet deltager aktivt i daglige rutiner
- Når barnet deltager aktivt med interesse og i legen, sammen med voksne og andre børn
- Når vi ser at børnene har tilegnet sig kompetencer som er tydelige i de forskellige læreplanstemaer
- Når den 'alsidige personlige udvikling' indgår og udvikles i temaerne jf. Den styrkede pædagogiske læreplan
- Når vi ser at barnet er i stand til at udtrykke egne følelser og behov
- Når vi hjælper børnene med de interesser de har, ved at følge deres spor

---

## Social udvikling

”Social udvikling er udvikling af sociale handlemuligheder og deltagelsesformer og foregår i sociale fællesskaber, hvor børnene kan opleve at høre til, og hvor de kan gøre sig erfaringer med selv at øve indflydelse og med at værdsætte forskellighed.

Gennem relationer til andre udvikler børn empati og sociale relationer, og læringsmiljøet skal derfor understøtte børns opbygning af relationer til andre børn, til det pædagogiske personale, til lokal- og nærmiljøet, til aktiviteter, ting, legetøj m.m.”

***Den styrkede pædagogiske læreplan, Rammer og indhold, s. 38-39***



Pædagogiske mål for læreplanstemaet:

1. Det pædagogiske læringsmiljø skal understøtte, at alle børn trives og indgår i sociale fællesskaber, og at alle børn udvikler empati og relationer.
2. Det pædagogiske læringsmiljø skal understøtte fællesskaber, hvor forskellighed ses som en ressource, og som bidrager til demokratisk dannelse.

## Hvordan understøtter vores pædagogiske læringsmiljø børnenes sociale udvikling?

Herunder, hvordan vores pædagogiske læringsmiljø:

- Understøtter de to pædagogiske mål for temaet Social udvikling
- Tager udgangspunkt i det fælles pædagogiske grundlag
- Ses i samspil med de øvrige læreplanstemaer.

I Galaxen følger vi barnets spor. Vores mål er at inspirere til leg og aktiviteter, der er meningsfulde for børnene, og at fange dem dér, hvor deres interesser og udfordringer er lige nu og her; Zonen for nærmeste udvikling.

Der arbejdes med at skabe deltagelse på forskellige måder. Gennem aktiviteter som Fri For Mobberi giver vi børnene de redskaber der skal til, for at udvikle evnen til verbalt, at kunne få sagt til og fra og derved inddrage hinanden i et godt fællesskab. Vi vil gerne give børnene de bedste forudsætninger og ruste dem til at kunne deltage i vores samfund.

Vi arbejder med at skabe et rum for forskellige former for deltagelse. Dette gør vi for at sikre, at vi ser hvert enkelt barn, barnets forudsætninger og for at sikre at barnet får de redskaber det har brug for, for at kunne deltage og indgå i relationer og fællesskaber, hvor barnet får mulighed for at forhandle og dele med hinanden, skabe egne erfaringer, nye kompetencer og for både at blive set og hørt.

Vi arbejder ud fra et anerkendende barnesyn, hvor vi ser barnet og barnets kompetencer, hvor vi støtter op omkring barnet, dér hvor det er i sin udvikling og alt sammen med henblik på, at kunne støtte og udfordre barnet bedst muligt. Derved sikrer vi os, at barnet får succesoplevelser, får styrket selvværd og det giver barnet mod på at udfordre sig selv i fællesskabet.

Indbyrdes relationer og venskaber mellem børn har en stor betydning for den sociale læring og medvirker til udvikling af sociale kompetencer, som oftest ses i legen; både de voksne initierede og de børne initierede lege. Vi giver børnene forskellige deltagelsesmuligheder – børn har brug for at der er mulighed for forskellige deltagelses former, hvor der er plads til dem alle. Hvor de hver især kan bidrage og blive hørt i børnefællesskabet. Her er det afgørende, at det pædagogiske personale ser det enkelte barn og ikke børnegruppen som en samlet enhed.

**Tegn på læring er:**

- Når børn trøster og hjælper hinanden – ved at hente en bamse ven (fri for mobberi)
- Når børnene inviterer hinanden til leg
- Spejling af hinanden (barn – barn relation)
- Når børnene indgår i nye relationer
- Når børnene har tillid til at de voksne kan hjælpe dem
- Når børnene giver plads til hinanden og udviser empati



---

## Kommunikation og sprog

”Børns kommunikation og sprog tilegnes og udvikles i nære relationer med barnets forældre, i fællesskaber med andre børn og sammen med det pædagogiske personale.

Det centrale for børns sprogtiltagelse er, at læringsmiljøet understøtter børns kommunikative og sproglige interaktioner med det pædagogiske personale. Det er ligeledes centralt, at det pædagogiske personale er bevidst om, at de fungerer som sproglige rollemodeller for børnene, og at børnene guides til at indgå i fællesskaber med andre børn.”



***Den styrkede pædagogiske læreplan, Rammer og indhold, s. 40-41***

Pædagogiske mål for læreplanstemaet:

1. Det pædagogiske læringsmiljø skal understøtte, at alle børn udvikler sprog, der bidrager til, at børnene kan forstå sig selv, hinanden og deres omverden.
2. Det pædagogiske læringsmiljø skal understøtte, at alle børn opnår erfaringer med at kommunikere og sprogliggøre tanker, behov og ideer, som børnene kan anvende i sociale fællesskaber.

## Hvordan understøtter vores pædagogiske læringsmiljø børnenes kommunikation og sprog?

Herunder, hvordan vores pædagogiske læringsmiljø:

- Understøtter de to pædagogiske mål for temaet Kommunikation og sprog
- Tager udgangspunkt i det fælles pædagogiske grundlag
- Ses i samspil med de øvrige læreplanstemaer.

Når vi i Galaxen arbejder med kommunikation og sprog, giver vi barnet mulighed for at opleve vigtigheden i at kommunikere, være en del af et fællesskab og for at få sat ord på sine egne meninger, følelser og oplevelser. Barnet skal opleve at blive hørt og at ingen holdninger eller opfattelser

er forkerte. Børn såvel som voksne, skal i den sammenhæng lytte til hinandens perspektiv og have en forståelse for, at alles mening har betydning. Derigennem styrkes barnets selvværd, demokratiske sans, selvtillid og troen på egen formåen og værdi.

Via kommunikation gives barnet den viden og de færdigheder, der gerne skulle udmønte sig i, at barnet får egne holdninger og dermed danner dets personlighed og identitet.

Her lærer barnet også at anvende sproget og kommunikationen til at forstå de sociale spilleregler og bruge det til at indgå i et socialt fællesskab.

I vuggestuen og i børnehaven sætter vi ord på følelser og handlinger. Vi taler med børnene om egne og fælles oplevelser. Vi holder om formiddagen samlinger i mindre grupper. Her er der mulighed for at have taletid, blive set og også skabe et lille trygt rum, hvor barnet kan udtrykke sig.

I gennem de pædagogiske læringsmiljøer som sang, musik, rytmik, kreativitet og leg gives barnet mulighed for at udvikle sit sprog, det medvirker til at barnet forstår sig selv, sine meninger og holdninger, ligeledes de andre børns meninger og holdninger. Generelt arbejdes der med sprog gennem hele dagen.

Gennem for eksempel ture i nærmiljøet kan barnet tilegne sig nuancerne i sproget gennem det vi ser, lugter, smager, mærker og hører. Vi følger barnets spor og taler om både store og små emner, som for eksempel biler; dermed får vi talt om farver, mærker, former og størrelser, tidligere oplevelser, eller der tales om hvem der bor hjemme hos den enkelte, bor man i lejlighed, hus, er der have, eget værelse mm.

Vi aflæser børnenes intentioner gennem deres kropssprog og deres nonverbale gestetik.

### **Tegn på læring er:**

- Når børnene viser interesse for de andre børn og voksne, og nævner hinandens navne
- Er når barnet tager initiativ til verbal og nonverbal kommunikation, både barn-voksen og barn-barn.
- Når vi ser en interesse hos børnene for bøger og taler og laver lyde fra dem
- Når børnene sætter ord på deres oplevelser og fortæller om dem til deres venner og til de voksne

- Når vi bruger kommunikation, styrker vi barnets alsidige personlige udvikling og den sociale udvikling. De lærer at sætte ord på deres krop, sanser og følelser. De kan beskrive hvad de ser i naturen og sætte ord på den udvikling, som sker her.
- Når vi ser at børnene tager initiativ til kommunikation gennem de 5 turtagninger

---

## Krop, sanser og bevægelse

”Børn er i verden gennem kroppen, og når de støttes i at bruge, udfordre, eksperimentere, mærke og passe på kroppen – gennem ro og bevægelse – lægges grundlaget for fysisk og psykisk trivsel.

Kroppen er et stort og sammensat sansesystem, som udgør fundamentet for erfaring, viden, følelsesmæssige og sociale processer, ligesom al kommunikation og relationsdannelse udgår fra kroppen”.



***Den styrkede pædagogiske læreplan, Rammer og indhold, s. 42-43***

Pædagogiske mål for læreplanstemaet:

1. Det pædagogiske læringsmiljø skal understøtte, at alle børn udforsker og eksperimenterer med mange forskellige måder at bruge kroppen på.
2. Det pædagogiske læringsmiljø skal understøtte, at alle børn oplever krops- og bevægelsesglæde både i ro og i aktivitet, så børnene bliver fortrolige med deres krop, herunder kropslige fornemmelser, kroppens funktioner, sanser og forskellige former for bevægelse.

## Hvordan understøtter vores pædagogiske læringsmiljø udviklingen af børnenes krop, sanser og bevægelse?

Herunder, hvordan vores pædagogiske læringsmiljø:

- Understøtter de to pædagogiske mål for temaet Krop, sanser og bevægelse
- Tager udgangspunkt i det fælles pædagogiske grundlag
- Ses i samspil med de øvrige læreplanstemaer.

I Galaxen hjælper vi børnene til at forstå og udvikle deres motorik, sanser, udholdenhed, styrke og koordination. Dette er med til at give dem en forståelse for deres krop og få en større forståelse af ”hvem er jeg?” og ”hvad kan jeg?”. Samtidig flettes de andre læreplanstemaer ind gennem sprog – herunder med sang og sanglege. Personlige sociale kompetencer – herunder gennem

selvhjulpethed. Natur, udeliv og science – gennem fx dufte, vejret og årstiderne. Kultur, æstetik og fællesskab – gennem fx rytmiik og turtagninger.

På legepladsen og på tur inviteres børnene til kropslige erfaringer ved, at de har mulighed for at kravle, klatre, rutsje, gynge, cykle, løbe, spille bold, mærke sandet, græsset, blade, jord om det er vådt eller tørt, dufte æbletræer, blomster og krydderurter, mærke det varme og kolde vand og det forskellige vejr (sne/regn/sol).

Indenfor inviteres børnene til kropslige erfaringer gennem rytmiik, Fri For Mobberi, ballet, sang-lege, mimik, sanser-lege, kropssprog (sur/ked/glad). Vi opmuntre dem til selvhjulpethed, herunder til selv at tage tøj af og på, hælde vand op, øse mad op, dufte til maden mm. Vi styrker børnenes finmotorik gennem forskellige aktiviteter som fx perler, puslespil og ved at blandt andet tegne og male.

Medarbejderne i Galaxen er rollemodeller for børnene. Vi skal være inspirerende, aktive, glade, lyttende, tydelige, opmuntrende, samt skabe de rette rammer så alle børn har mulighed for at deltage aktivt i fællesskabet, aktiviteter og lege. Derudover er det betydningsfuldt at vi giver børnene mulighed for selv- og medbestemmelse. Vi som medarbejdere skal inddrage og samarbejde med forældrene for at give børnene de bedste betingelser.

#### **Tegn på læring er:**

- Når børnene øver sig i at tage tøj og sko på med og uden hjælp, samt øse mad op.
- Når der ses en udvikling i det grov- og finmotoriske hos børnene
- Når børnene udviser bevægelsesglæde
- Når børnene øver sig i forskellige sanseindtryk
- Når børnene laver koblinger i en dialog og en sang til en oplevelse
- Når børnene bruger deres kroppe til at kommunikere
- Når børnene øver sig i at blive bevidste om at mærke hvordan de har det i deres kroppe

---

## Natur, udeliv og science

”Naturoplevelser i barndommen har både en følelsesmæssig, en kropslig, en social og en kognitiv dimension.

Naturen er et rum, hvor børn kan eksperimentere og gøre sig de første erfaringer med naturvidenskabelige tænke- og analysemåder. Men naturen er også grundlag for arbejdet med bæredygtighed og samspillet mellem menneske, samfund og natur.”



***Den styrkede pædagogiske læreplan, Rammer og indhold, s. 44-45***

Pædagogiske mål for læreplanstemaet:

1. Det pædagogiske læringsmiljø skal understøtte, at alle børn får konkrete erfaringer med naturen, som udvikler deres nysgerrighed og lyst til at udforske naturen, som giver børnene mulighed for at opleve menneskets forbundethed med naturen, og som giver børnene en begyndende forståelse for betydningen af en bæredygtig udvikling.
2. Det pædagogiske læringsmiljø skal understøtte, at alle børn aktivt observerer og undersøger naturfænomener i deres omverden, så børnene får erfaringer med at genkende og udtrykke sig om årsag, virkning og sammenhænge, herunder en begyndende matematisk opmærksomhed.

## Hvordan understøtter vores pædagogiske læringsmiljø, at børnene gør sig erfaringer med natur, udeliv og science?

Herunder, hvordan vores pædagogiske læringsmiljø:

- Understøtter de to pædagogiske mål for temaet Natur, udeliv og science
- Tager udgangspunkt i det fælles pædagogiske grundlag
- Ses i samspil med de øvrige læreplanstemaer.

I Galaxen har vi to legepladser, én målrettet vuggestuen og én der er målrettet børnehaven.

I Cassiopeia som er udflytterdelen i børnehaven, har de også deres legeplads og større grønne områder i nærheden. I begge børnehaveafdelinger har vi bålpladser til at lave mad udendørs.

Vi tager på ture hele året. Børnene præsenteres for vores nærområde, alle gives lige vilkår, for at komme ud og lære om vores omgivelser og naturen. Vi har fokus på årstiderne og påklædning. Turene i naturen bruges til at styrke børns fantasi og nysgerrighed, for planter, insekter og dyr.

I dagligdagen arbejder vi med naturen både indendørs og udendørs. Vi tager tørre blade med indenfor, når det er efterår, og vi eksperimenterer med vand og sand som bliver til mudder ude på legepladsen. Vi sanser gennem det vi møder ude og i naturen, både indendørs og udendørs.

Vi har plante og blomsterdage. Her ser børnene udviklingen fra frø til plante og hvordan vi videre bruger planten til mad og udsmykning på legepladsen. De får en forståelse af og indsigt i naturens elementer, herunder hvor meget skal planten vandes og hvad skal der til for at den vokser. Her kan der drages paralleller og startes dialog om, hvordan levende organismer vokser, for eksempel at mennesker også skal have vand og mad for at leve. Her begynder også forståelsen for den bæredygtige udvikling.

En fast tradition for de kommende skolebørn er en tur til Vor Frelser Kirke. Målet er turen i sig selv og dét at være deltagende i det at være afsted sammen. Et delmål for nogle børn, er at komme helt op i kirkens tårn. Sammenholdet og energien under turen skaber lærerige øjeblikke børnene imellem, og der ses nye sider hos hinanden, for eksempel børn der ikke troede de turde at tage turen helt op i tårnet tør alligevel for der er så stor støtte fra de andre børn.

#### **Tegn på læring er:**

- Når børnene udforsker de forskellige dyr, og vi undersøger hvor de bor.
- Når børnene bruger naturens redskaber til at skabe forskellige lege samt kreative processer
- Når børnene udviser en bevidsthed om at passe på naturen og tager for eksempel selv initiativ til at samle skrald op og smide ud
- Når børnene snakker selv om vejret og hvilket overtøj man skal have på
- Når børnene foreslår hvilket maden der kan laves ved bålet, og deltager i tilberedningen

---

## Kultur, æstetik og fællesskab

”Kultur er en kunstnerisk, skabende kraft, der aktiverer børns sanser og følelser, ligesom det er kulturelle værdier, som børn tilegner sig i hverdagslivet.

Gennem læringsmiljøer med fokus på kultur kan børn møde nye sider af sig selv, få mulighed for at udtrykke sig på mange forskellige måder og forstå deres omverden.”



***Den styrkede pædagogiske læreplan, Rammer og indhold, s. 46-47***

Pædagogiske mål for læreplanstemaet:

1. Det pædagogiske læringsmiljø skal understøtte, at alle børn indgår i ligeværdige og forskellige former for fællesskaber, hvor de oplever egne og andres kulturelle baggrunde, normer, traditioner og værdier.
2. Det pædagogiske læringsmiljø skal understøtte, at alle børn får mange forskellige kulturelle oplevelser, både som tilskuere og aktive deltagere, som stimulerer børnenes engagement, fantasi, kreativitet og nysgerrighed, og at børnene får erfaringer med at anvende forskellige materialer, redskaber og medier.

## Hvordan understøtter vores pædagogiske læringsmiljø, at børnene gør sig erfaringer med kultur, æstetik og fællesskab?

Herunder, hvordan vores pædagogiske læringsmiljø:

- Understøtter de to pædagogiske mål for temaet Kultur, æstetik og fællesskab
- Tager udgangspunkt i det fælles pædagogiske grundlag
- Ses i samspil med de øvrige læreplanstemaer.

I Galaxen arbejder medarbejderne i hverdagen med at styrke, imødekomme og udfordre børnenes sanser, følelser og deres kulturelle værdier. Igennem mødet med kultur og æstetiske oplevelser, udvikler børn, som sansende individer, en nysgerrighed og forståelse både for sig selv og



omverden. De lærer derigennem at indgå i forpligtende fællesskaber og bliver dannet til meddeltagelse, -bestemmelse og -borgerskab.

I Galaxen arbejder vi med forskellige materialer for at stimulere børnenes sansning, kreativitet og fantasi.

Vi arbejder med oplæsning og fortællinger der danner bro mellem dansk kultur og traditioner, andre kulturer og den fælles kultur vi ønsker at skabe sammen med børnene. Derudover bestræber vi os på at tage på ture til forskellige kulturinstitutioner og ud i byrummet. Vi arbejder også med musik, sang og dans, hvor vi tager forskellige typer musikgenrer og temaer op.

I vores aktiviteter og temaer tager vi udgangspunkt i den viden børnene har og giver udtryk for. Dette er med til at understøtte kulturelle og æstetiske processer, der skaber livsglæde, giver fælles oplevelser, en følelse af samhørighed, mening og indhold i hverdagen. Børnene udfolder sig på en måde, hvor nysgerrighed, sansning, leg og fantasi ansporer til ny viden og læring, og hvor børnenes indtryk kommer til udtryk.

#### **Tegn på læring er:**

- Når de leger og udtrykker det de har set og oplevet
- Når de genfortæller sansninger og oplevelser
- Når de tager en sang eller dans med videre
- Når de er nysgerrige på dansk kultur og tradition, men også andre lande og kulturer
- Når de udviser en bevidsthed for fortid, nutid og fremtid
- Når de tager deres oplevelser med hjem
- Når de laver deres egne børnefortællinger

---

## Evalueringskultur



---

”Lederen af dagtilbuddet er ansvarlig for at etablere en evalueringskultur i dagtilbuddet, som skal udvikle og kvalificere det pædagogiske læringsmiljø.

Lederen er ansvarlig for, at arbejdet med den pædagogiske læreplan evalueres mindst hvert andet år med henblik på at udvikle arbejdet. Evalueringen skal tage udgangspunkt i de pædagogiske mål og herunder en vurdering af sammenhængen mellem det pædagogiske læringsmiljø i dagtilbuddet og børnenes trivsel, læring, udvikling og dannelse.

Evalueringen skal offentliggøres.

Lederen af dagtilbuddet er ansvarlig for at sikre en løbende pædagogisk dokumentation af sammenhængen mellem det pædagogiske læringsmiljø og børnenes trivsel, læring, udvikling og dannelse. Den pædagogiske dokumentation skal indgå i evalueringen.”

***Den styrkede pædagogiske læreplan, Rammer og indhold, s. 50-51***

Det er ikke et lovkrav at beskrive dagtilbuddets dokumentations- og evalueringspraksis i den pædagogiske læreplan, men det kan være en fordel i udarbejdelsen af læreplanen at forholde sig til den løbende opfølgning og evaluering af indholdet i læreplanen.

## Hvordan skaber vi en evalueringskultur, som udvikler og kvalificerer vores pædagogiske læringsmiljø?

## **Det vil sige, hvordan dokumenterer og evaluerer vi løbende vores pædagogiske arbejde, herunder sammenhængen mellem det pædagogiske læringsmiljø og de tolv pædagogiske mål?**

Her kan I kort beskrive jeres arbejde med at etablere en evalueringskultur som en del af det daglige pædagogiske arbejde. I kan fx beskrive, hvordan I arbejder systematisk med evaluering, om I arbejder med særlige metoder, om I arbejder eksperimenterende eller undersøgende med et særligt fokus, samt hvordan, hvor ofte og i hvilke fora I drøfter og reflekterer over jeres pædagogiske praksis mv.

I Galaxen har vi som mål at arbejde efter SMTTE modellen over alle læreplanstemaerne. Her vil vi arbejde med en kontinuerlig proces hvor vi løbende kan evaluere og sætte nye mål og tiltag i gang.

Vi vil årligt sætte særligt fokus på et tema af gangen og gå i dybden med dette så alle temaer løbende bliver evalueret.

---

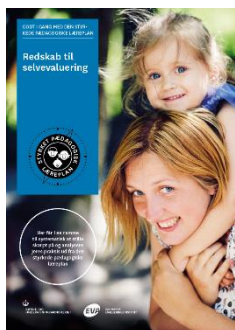
## **Hvordan evaluerer vi arbejdet med den pædagogiske læreplan, som skal foretages mindst hvert andet år?**

Her kan I fx kort beskrive, hvordan evaluering af læreplanen kan ses i forhold til jeres evalueringskultur i hverdagen.

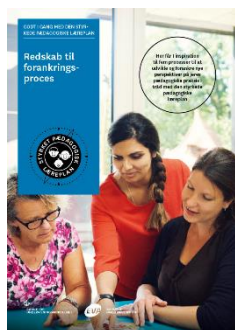
Dette er en proces der er i opstart. Vi planlægger at evaluere på læreplanerne én gang årligt, så de fortsat vil være aktuelle for børnegrupperne samt for den aktuelle medarbejdergruppe der er i Galaxen.

## Her kan I finde yderligere inspiration til arbejdet med den pædagogiske læreplan

Til at understøtte og inspirere jeres videre arbejde med den styrkede pædagogiske læreplan er der udviklet en række øvrige materialer. Alle inspirationsmaterialer – nuværende og kommende – kan findes på [www.emu.dk/dagtilbud](http://www.emu.dk/dagtilbud)



**Redskab til selvevaluering** er en ramme til systematisk at analysere jeres praksis inden for centrale områder i den styrkede pædagogiske læreplan.



**Redskab til forankringsproces** indeholder fem tilgange til, hvordan I kan arbejde med forandring og forankring af et stærkt pædagogisk læringsmiljø.



**Film** introducerer indholdet i og illustrerer hovedpointer fra publikationen *Den styrkede pædagogiske læreplan*.



**Forskellige tematiske materialer** dykker ned i viden om et tema og giver inspiration til dialog og handling. Her er bl.a. materialer om evaluerende pædagogisk praksis, som understøtter en systematisk tilgang til det at evaluere.

Der offentliggøres løbende nye temaer.

Alle materialer kan findes på [www.emu.dk/dagtilbud](http://www.emu.dk/dagtilbud)



BØRNE- OG  
UNDERVISNINGSMINISTERIET

Pædagogisk læreplan

© 2019  
Danmarks Evalueringsinstitut og  
Børne- og Socialministeriet

Citat med kildeangivelse er tilladt

Design: BGRAPHIC